

Cum se naște un tablou?

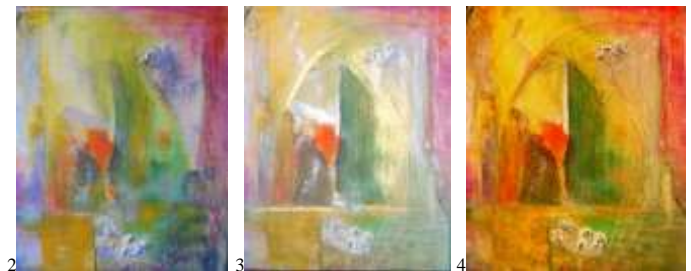
Reflecții pe marginea tabloului „HerzImpuls“ (n.t. *Impuls din inimă*, 2019), opera artistei **Luzena**

*Pentru cineva nefamiliarizat cu pictura, este greu de imaginat cum se abordează o pânză, mai ales atunci când se lucrează cu metode și vopsele inovatoare. Mănată de curiozitate, am rugat-o pe **Luzena** să-mi dezvăluie „drumul” unuia dintre tablourile ei. Am fost mai mult decât surprinsă să constat că actul creației artistice se deosebește cu mult de părerea noastră, nesemnând nici pe departe cu ceea ce ne imaginăm. Ba chiar mai mult, privirea aceasta în spatele culiselor ne poate depăși așteptările! Sunt convinsă că și dumneavoastră veți fi la fel de uimiți.*

Redau așadar aici etapele „facerii” acestui tablou, etape reprezentate prin imaginile numerotate de la 1 la 4. Urmează o scurtă interpretare de-a mea, evident subiectivă, pentru că avem de-a face cu un tablou abstract. Iar la final vă invit să observați într-un videoclip de 30 de secunde, atmosfera în care artista a finalizat ultimele tușe. Fiți părtași la această „naștere”, trezirea la viață a unui obiect de artă, izvorât dintr-un impuls „inimos”, atât la propriu cât și la figurat. Vizionare plăcută!

Tabloul ales de mine poartă numele „HerzImpuls“, tradus în română prin *Impuls din inimă*. Prima surpriză: inițial, titlul a fost diferit, pânza urma să se intituleze „Oaspeți de seamă”! De ce? Pentru că ne prezintă o figură majestuoasă, silueta unui personaj care se pregătește să deschidă un drum, intrând pe o poartă.

Perspectiva care ni se deschide prin prisma porții din centru s-a păstrat, nu însă și numele tabloului. La fel, culorile la care artista apelase inițial, s-au schimbat la rândul lor, dovadă stau cele patru ipostaze de parcurs surprinse în fotografiile alăturate. Fundalul deschis la culoare, în tonuri de ocru – nuanțele preferate ale Luzenei! - domina la început peisajul. Lumina puternică atrăgea privirea, conferind adâncime, incitând la scurtarea în depărtări. În prim plan, în schimb, se ghiceau contururile ferme ale unui prezent mai concret.



Totuși, Luzena nu s-a simțit mulțumită cu acel tablou. L-a pus deoparte și și-a propus să revină asupra lui din când în când. Așa se face că, strat cu strat, cu timpul, s-au adunat mai multe viziuni suprapuse, care au sporit adâncimea imaginii, întunecând aspectul general. Etapele de creație s-au distanțat tot mai mult, până când s-a ajuns la momentul în care nu a mai fost nevoie de retușuri, pictura dobândind acea „rotunjime” dorită. Nu mai puțin decât 7 ani a durat acest proces (pentru mine o a doua surpriză)!

„De ce așa de mult?”, am întrebat-o eu mirată, „durează întotdeauna atât de mult faza de realizare a unei lucrări?” „Nu, bineînțeles că nu”, mi-a răspuns ea, „unele picturi se fac într-o clipită, te asaltează practic din senin, fulgerător.” Nu putem influența durata, nici nu putem grăbi terminarea unei picturi. Singurul lucru pe care îl simți cu certitudine este că, în momentul în care s-a finalizat, ai sentimentul unei împliniri, și se pare că pânza rimează cumva cu ea însăși, îți „vorbește”.

Rezultatul final, pe care îl putem admira astăzi, este redat în imaginea de la finalul acestei descrieri, imagine pe care o puteți mări pe ecran, dacă doriți. Din prima clipă frapează acolo contrastul marcant dintre fundalul puternic violet și portocaliul, la fel de concentrat, din zona centrală. Artista mărturisește că opoziția coloristică ilustrează cel mai bine ideea de la care ea a pornit, atunci când a început acest tablou: **maniheismul**, credința că lumea ar fi guvernată de două principii, cel al binelui și cel al răului, respectiv al luminii și al întunericului. Cele două elemente se caută unul pe celălalt și, atunci când se întâlnesc, se contopesc, pentru a se despărți mai apoi pe veci, dar cu puteri infinite sporite.

Acest strat în nuanțe de albastru-violet a fost adăugat printr-o metodă neobișnuită: artista l-a „bătucit” pe pânză cu vârful degetelor, distribuindu-l cu delicatețe, pentru a nu-i uniformiza suprafața și a nu-i tulbura aspectul discontinuu. Priviți în înregistrarea alăturată cum a procedat! Aveți aici nu doar imaginea, ci și sonorul aceluia moment: [30 de secunde de tusă finală](#) Nu vi se pare că sarabanda molcomă a degetelor trezește din somn o inimă plâpândă, care începe să bată din ce în ce mai ferm? „A flor de piel” numesc spaniolii atingerea imperceptibilă a suprafeței pielii; termenul se poate traduce aproximativ prin „epidermă înflorind”.

Urmează un strat de transparență, pe care Luzena o conferă aplicând picături de ceară caldă, care se scurg și se întăresc în cercuri disperate. Lumina se concentrează în zona centrală, atrăgând magic privirea. Întinse pe suportul cartonat, vopselele de lazur, cunoscute pentru capacitatea lor de a reflecta lumina în tonuri semitransparente, conferă adâncime ansamblului. Abia la sfârșit a venit rândul petei de culoare portocalii, așa zisa parte ruptă din „inimă”. Irezistibilă și atrăgătoare mi s-a părut pe loc, pentru că mi-a încălzit și mie sufletul atunci când mi-am concentrat privirea asupra ei. Lumină răsărită din noapte.

Iată și interpretarea mea personală a acestui tablou:

Aerul este inundat de albastru. Mistic strălucește firmamentul în nuanțe de violet. Cerul coboară până la pământ, sărută solul. Pacea, liniștea și încrederea se revarsă peste lume. În mijloc strălucește solar, în lumina unui protocaliu spre galben, ghemul de bucurie, curiozitate și optimism. Un contrast mai mare nici că se putea imagina! Cu toate acestea, cele două culori aparent contrarii se completează și potențează reciproc în deplină armonie, de parcă ar fi fost create una pentru cealaltă. Lumină în întuneric, izvorâtă din inimă, venită din interior? Sigur că da, cum să nu, ce sentiment înălțător!

Privirea se îndreaptă spre fundal, spre înainte, scrutând viitorul. Personajul principal, silueta din inima căreia se desface fasciculul de lumină, se bucură la vederea drumului care i se deschide în față, anticipând călătoria. Cercuri mici, picături, rătăcesc în colțul din stânga, pentru a se contopi în curentul care le poartă spre râul cu care se contopesc mai apoi.

Căldura și lumina protectoare emanată de nucleul central conferă încredere celui care se pregătește de plecare, îndemnându-l să se încumete la drum, să nu se teamă de necunoscut, să dea ghes inimii care vrea să experimenteze, să afle și să cunoască mai mult. Astfel, el poate să întoarcă fără regret spatele trecutului și se poate concentra pe ceea ce-l așteaptă.

În depărtare se desenează vag contururile unei noi realități, versanți montani gata de a fi escaladați și un chip cu privirea ațintită spre înalțuri. Nevăzut, soarele, își trimite lumina dintr-un colț. Nu cumva ni se arată propriul nostru chip, eul nostru viitor, cel care începe să se întrupeze, îmbrăcând o formă nouă?

De unde vine lumina care ne permite să vedem toate aceste lucruri, reale sau imaginare, lumina care ne relevă drumul pe care îl avem de parcurs? Răspunsul ne este deopotrivă faclă și călăuză: soarele auriu, care străjuiește cerul, face posibil nu doar drumul, ci și întunericul, albastrul acela adânc. Chiar și pietrele care ni se aștern la picioare nu s-ar putea vedea dacă nu ar fi razele soarelui ce ne veghează. Să fie ele bucăți de jăratec peste ne este dat să călcăm, sau dimpotrivă, diamante pe care le culegem din drum? Oricare ar fi răspunsul, în curând, odată porniți, îl vom afla.

De pe acum suntem înzestrați cu tot ce ne trebuie pentru a trece și ieși din chenarul roșu al realității imprecise. Să înceapă călătoria!

Gabriela Căluțiu Sonnenberg
octombrie 2022



HerzImpuls | 2019
Luzena by Barbara Walder
www.luzena.art

Scritoare · Schriftstellerin · Scrittore e giornalista · Écrivain et journaliste · Writer
Carrer de la Gamba 31, E-03720 Benissa (ALC), Spain
Tel.: + 34 609 16 16 91
gabi@la-gamba.net
www.la-gamba.net